



La Biblioteca  
a examen



Horario mes de  
agosto



Donaciones



In memoriam de  
Paz y de Fernando



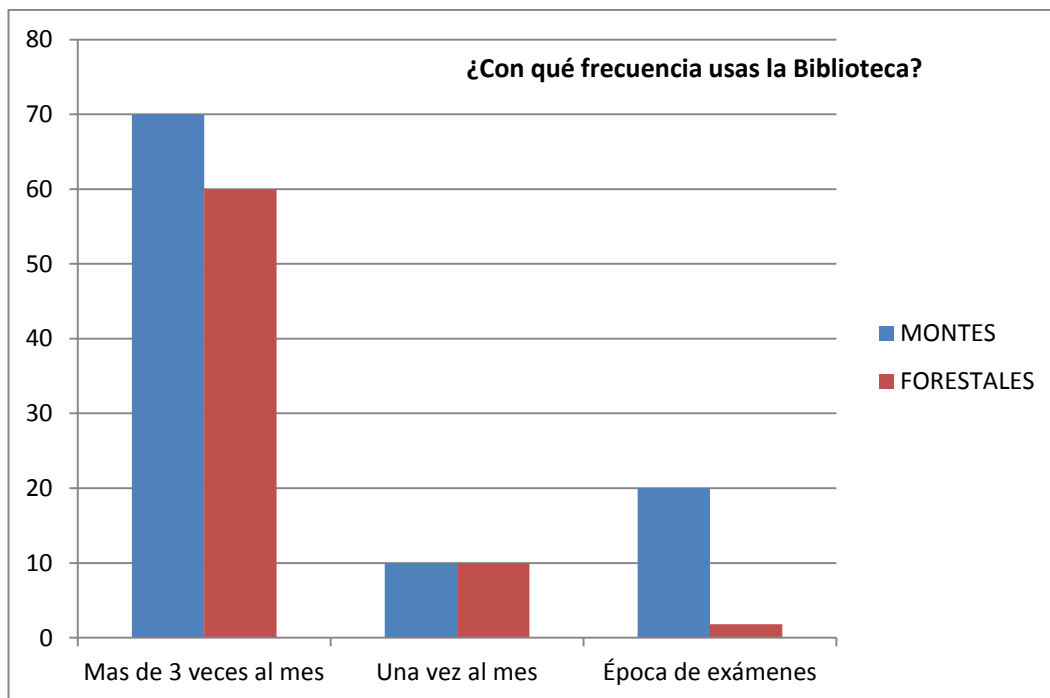
# La Biblioteca a examen

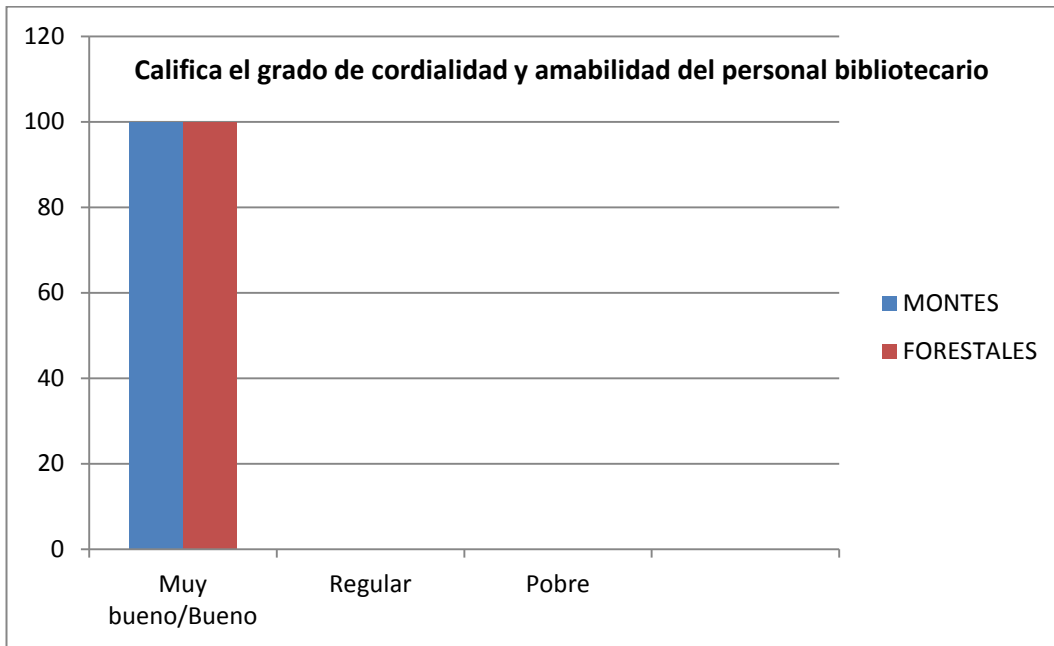
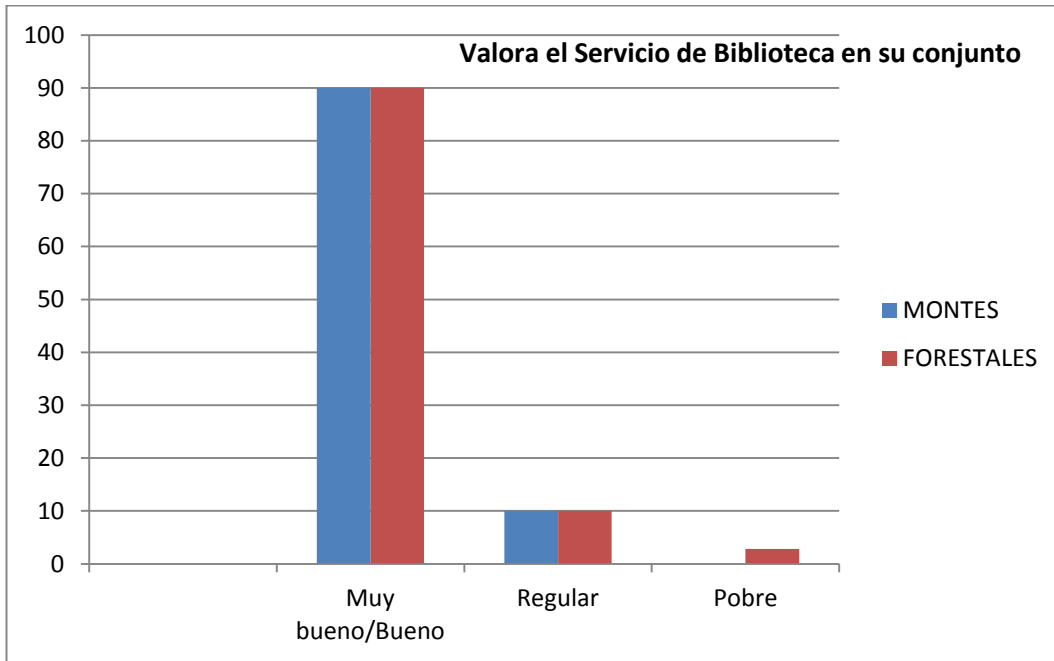
## Encuesta de satisfacción de usuarios

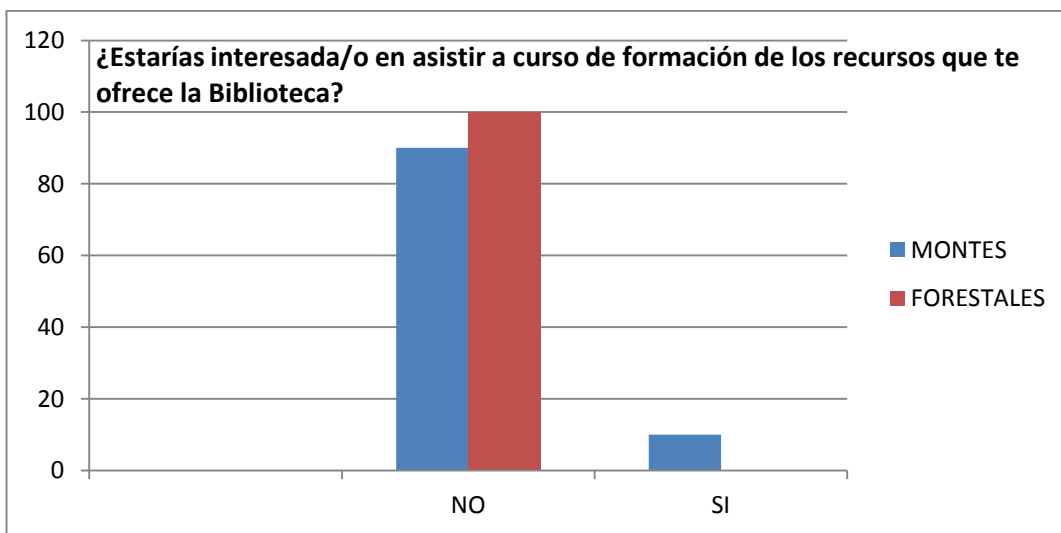
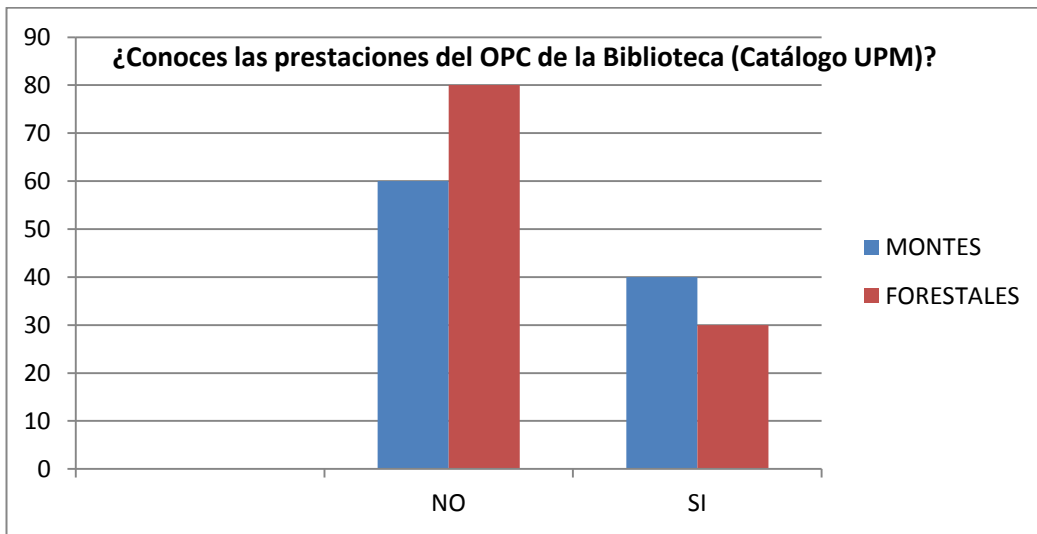
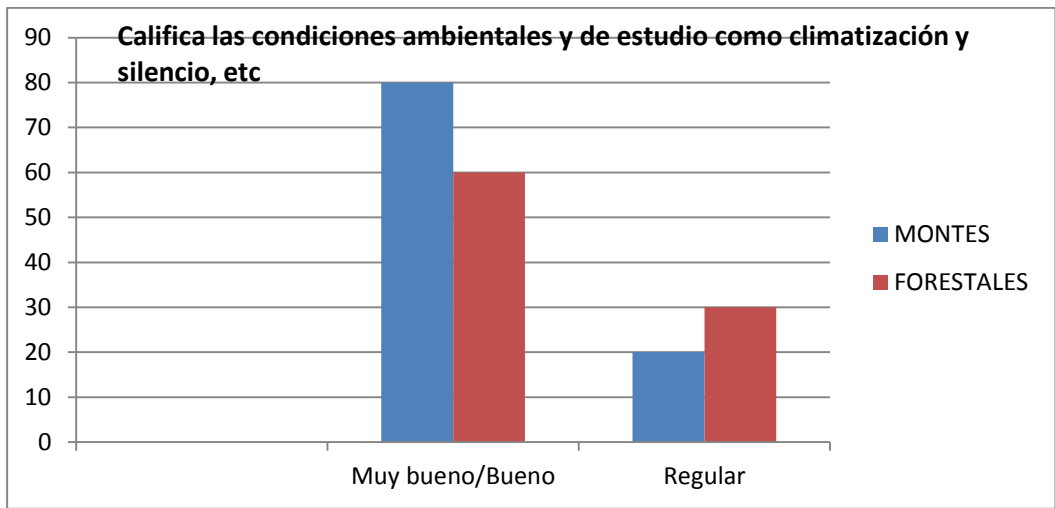
La Biblioteca ha realizado una encuesta a sus usuarios con el objetivo de analizar el conocimiento y grado de satisfacción de los servicios que les ofrece. La metodología se ha basado en un cuestionario estructurado en varias preguntas y un apartado de sugerencias. La muestra han sido 40 cuestionarios (20 en el punto de servicio Montes y 20 en el punto de servicio Forestales).

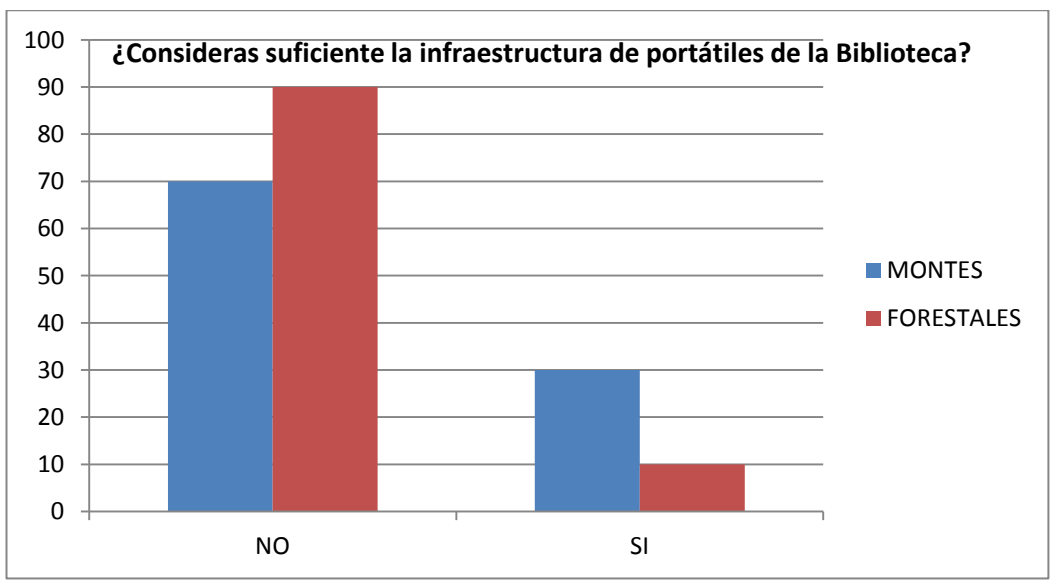
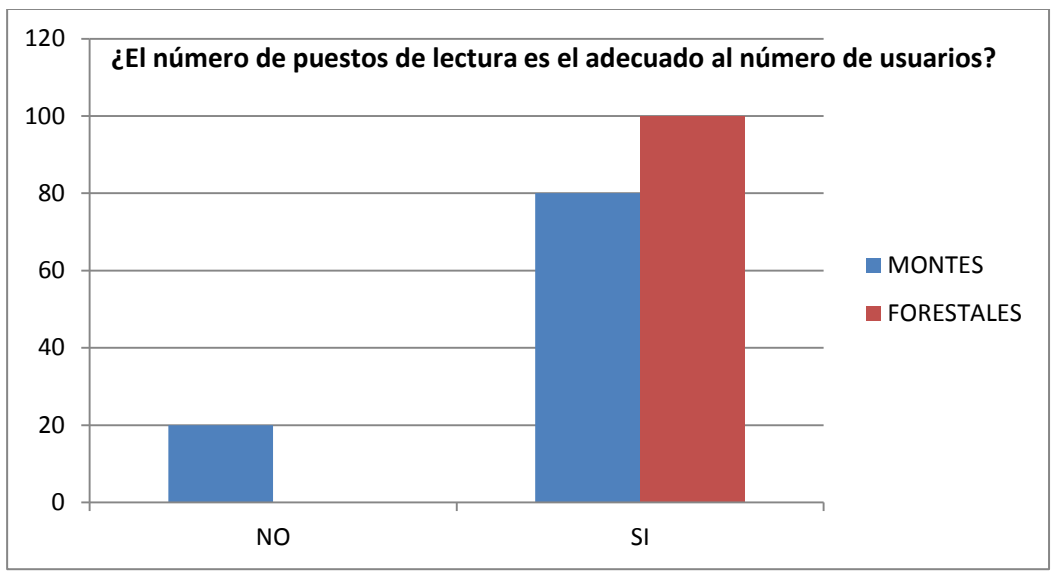
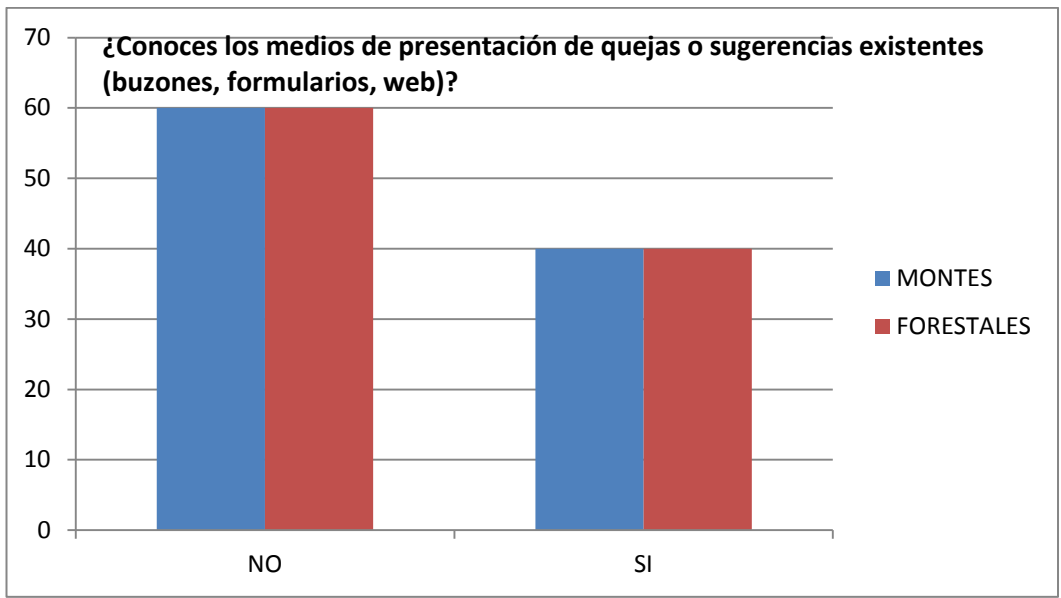
La fecha de realización fue en los últimos días del mes de mayo. A continuación os presentamos una selección estadística del cuestionario.

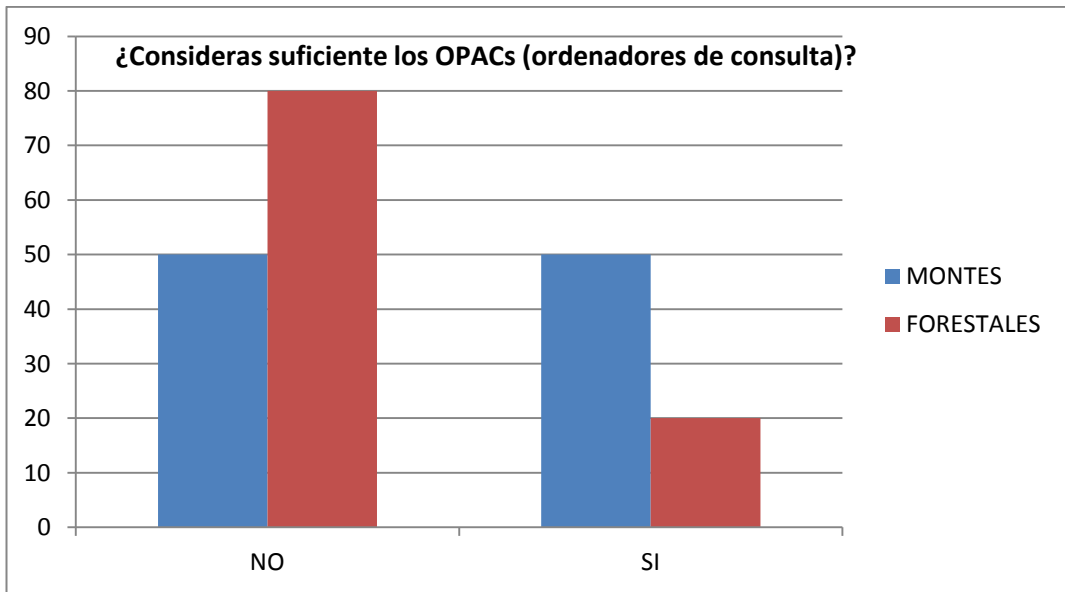
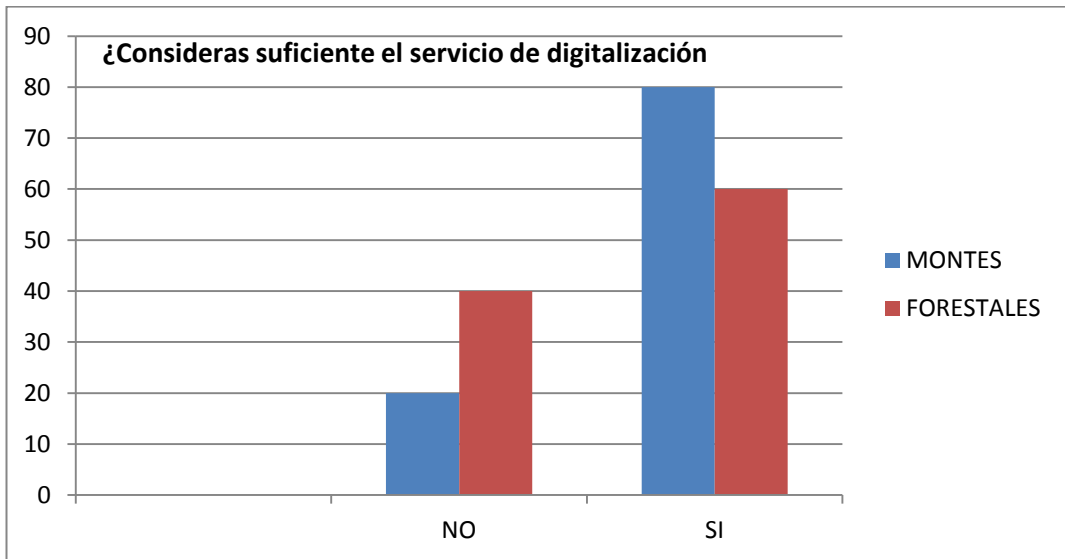
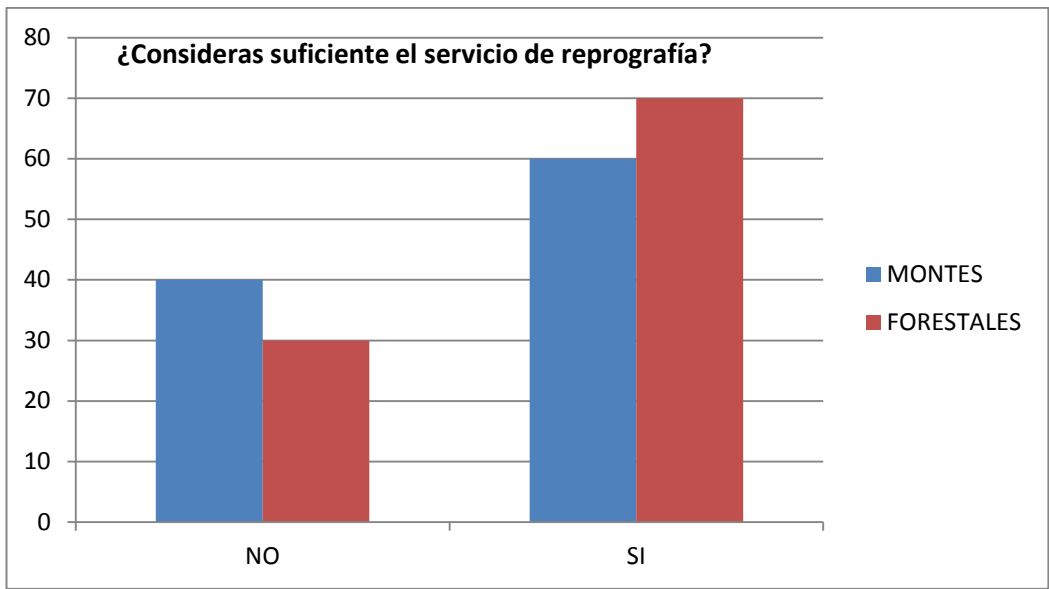
En los gráficos la **barra azul** corresponde al punto de servicio **Montes** y la **barra roja** al punto de servicio **Forestales**.

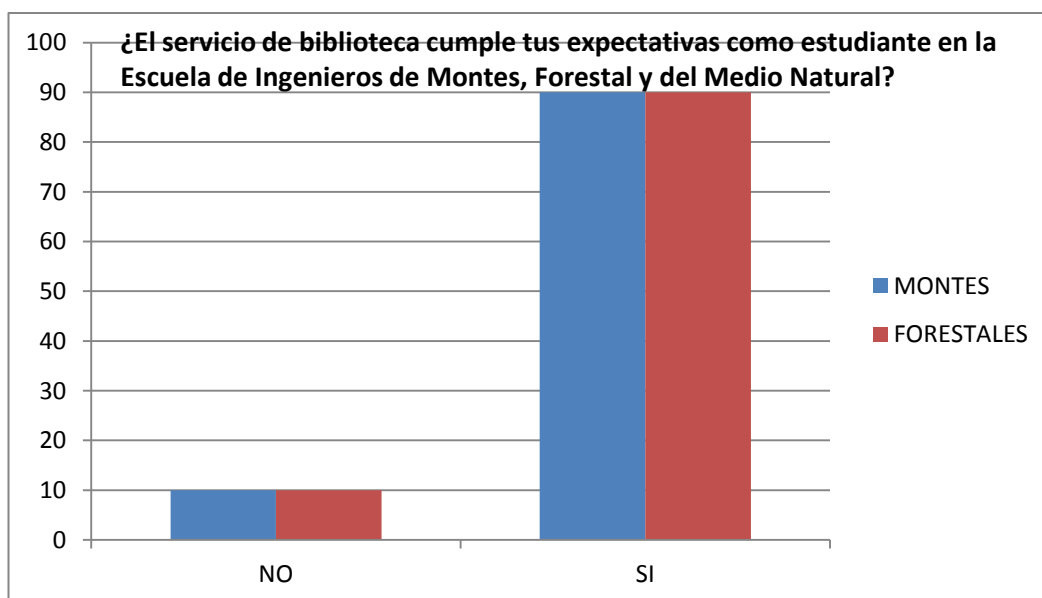
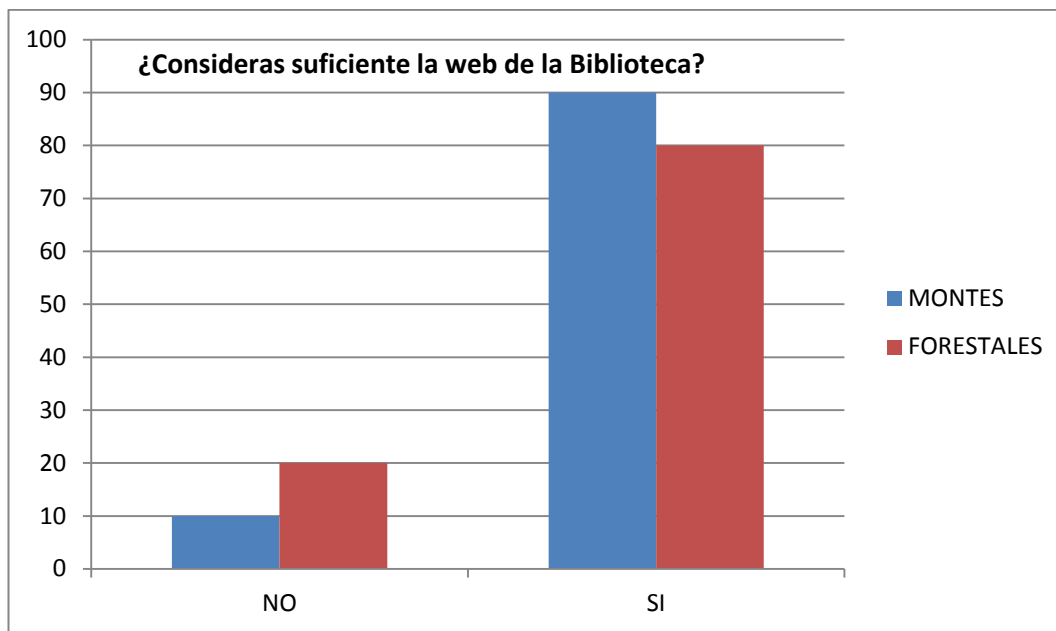












**Las debilidades de la Biblioteca** según nuestros usuarios son:

- Los equipamientos informáticos. En el apartado de sugerencias, casi un **90% de los alumnos** han comentado la lentitud y la antigüedad de los **ordenadores portátiles** y la petición de renovación por nuevos portátiles.
- La falta de información hacia sus usuarios sobre el OPAC (Catálogo en línea) y los recursos de información electrónicos que desconocen muchos alumnos. Pero existe una contradicción, pues al preguntarles **“estarías interesado en asistir a un curso de formación de todos los recursos de información de la Biblioteca (OPAC)?**, más de un 80% contestan que NO están interesados.
- Una amplia mayoría de alumnos **se han quejado del cierre de ambas bibliotecas** durante el pasado curso y durante este curso en horario de tarde, debido a la falta de personal bibliotecario, que al tomar sus días de libre disposición o por bajas laborales, provocan el cierre de la biblioteca durante estos períodos.



- La falta de enchufes en el suelo y en las mesas.

**Las fortalezas de la Biblioteca** según nuestros usuarios son:

- La competencia y cordialidad del personal,
- La disponibilidad de sus fondos, su fácil acceso y ordenación.
- La rapidez y eficacia del servicio, la organización física de sus locales y el confort de sus instalaciones.
- La limpieza es puntuada como excelente o muy buena por el 100% de los usuarios.
- La web de la biblioteca es valorada muy positivamente.

Entre las sugerencias recibidas, destacan **la petición de un horario ampliado en época de exámenes, la petición de contar con más Salas Polivalentes para estudiar en grupo y la actualización del fondo impreso** (ediciones muy antiguas, la biblioteca desde hace varios años no tiene presupuesto económico para actualizar sus fondos). El personal de la biblioteca da las gracias a todos los participantes en esta encuesta, y agradece su sinceridad y sugerencias para mejorar el servicio.



Exposición  
recomendada

Hasta el 19 de septiembre el Museo del Prado presenta la exposición **“Fray Angélico y los inicios del Renacimiento Florentino”**, es una de las exposiciones más fascinantes de la temporada, está patrocinada por la Fundación Amigos del Museo del Prado, para su organización se ha contado con el préstamo de obras llegadas desde más de cuarenta instituciones y colecciones, tanto europeas como americanas.

A Fray Angélico ser fraile no le impidió colaborar cercanamente con otros artistas, manteniendo un gran taller que proveía de pinturas tanto a iglesias como a importantes mecenas privados de la ciudad y de fuera de ella. De hecho, fue un pionero en los avances artísticos desarrollados en Florencia en ese momento, junto a otros grandes como Masaccio, Paolo Uccello y Filippo Lippi, los escultores Ghiberti, Donatello y Nanni di Banco, y el arquitecto Brunelleschi.





Detalle del ángel. *La Anunciación*.

Fray Angélico. Témpera y oro sobre tabla, 190,3 x 191,5 cm. Madrid, Museo Nacional del Prado



La Anunciación y la expulsión de Adán y Eva del jardín del Edén. Fray Angélico  
Témpera y oro sobre tabla, 190,3 x 191,5 cm. (1425 – 1426). Madrid, Museo Nacional del Prado



Esta colección trata de reconsiderar la cronología de los trabajos más tempranos de Fray Angélico, en los que se observa un carácter innovador equiparable al de Masaccio. La exposición se plantea alrededor de 'La Anunciación' del Museo Nacional del Prado (1420), que se presenta restaurada. Se trata del primer altar florentino de estilo renacentista en el que se utiliza la perspectiva para organizar el espacio.

Esta obra se muestra en todo su esplendor y deslumbra en compañía de piezas de otros artistas fundamentales de la época. La exposición reúne un total de ochenta y dos obras de altísimo nivel, que por primera vez se pueden admirar juntas y disfrutar del diálogo que se genera entre ellas.

La visita requiere tomarse tiempo para disfrutar de los detalles de cada obra, y también del documental que se ha realizado con motivo de la exposición y de la restauración de *La Anunciación*. Se ha filmado en diferentes escenarios de Florencia como los conventos de San Marco y San Domenico (Fiésole), además de en las instalaciones del Museo del Prado, la pieza apuesta por una experiencia visual que acerque a los visitantes del Museo tanto al proceso creativo del artista como al modo en el que ha sido revelado por los profesionales del Taller de Restauración y del Gabinete Técnico.



***Detalle de Adán y Eva, expulsión del Paraíso. La Anunciación. Fray Angélico***  
Témpera y oro sobre tabla, 190,3 x 191,5 cm (1425 – 1426) Madrid, Museo Nacional del Prado



# In memoriam Paz y Fernando

En el número 136 del segundo trimestre de la **Revista Montes** se publican las siguientes reseñas en recuerdo de nuestros queridos Paz y Fernando.

## Fernando Gómez Manzaneque

Fernando Gómez Manzaneque, Doctor en Ciencias Biológicas e Ingeniero de Montes de Honor, fue Profesor de Botánica en la Escuela desde el año 1987, hasta su prematura y lamentable reciente pérdida. Siempre será recordado en el ámbito de la profesión por muy diferentes motivos.

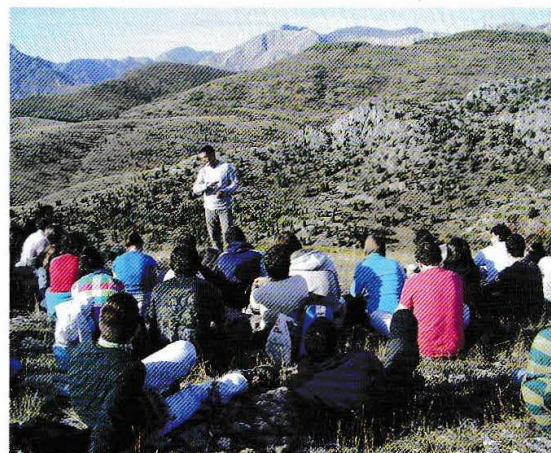
En primer y destacado lugar por haber sido muy querido y apreciado por sus alumnos. Siempre fueron ellos y la preocupación por su formación, los principales objetivos de su labor profesional en la universidad. Fernando destacó por su esfuerzo en mejorar la calidad de las materias impartidas en las asignaturas de Botánica y Geobotánica. Sus alumnos durante décadas reconocieron su permanente interés, que fue el principal motor de su ilusión como profesional, como profesor universitario.

No podemos dejar de señalar especialmente, en este recuerdo de su labor docente, la atención que prestó a las actividades de prácticas y muy en particular a las prácticas de campo. Su dedicación y trabajo constituirán un recuerdo imperecedero en las mentes de miles de alumnos que viajaron con él por diferentes lugares de la geografía forestal de la península Ibérica, conociendo directamente sobre el terreno tanto la ciencia botánica como las principales aplicaciones de sus fundamentos a la gestión del medio natural.

Como docente, participó en la enseñanza de todas las asignaturas vinculadas a la Botánica que han formado parte de los planes de estudio de la Escuela. Primero en "Botánica, Dendrología y Geobotánica", uno de los elementos centrales en la formación de los profesionales en la tradicional titulación "Ingeniero de Montes". Más tarde en los programas del título de grado en Ingeniería Forestal (asignaturas "Botánica Forestal" y "Ecología Forestal. Geobotánica"). Destacó por su dedicación a las materias de Doctorado y Postgrado, en las que vertió sus profundos conocimientos sobre las apor-

taciones de la paleofitogeografía al conocimiento e interpretación del paisaje vegetal ibérico y su dinámica, herramienta imprescindible para el desarrollo de las actividades de los profesionales forestales en planificación, usos del territorio y gestión en los espacios naturales.

Desde otra perspectiva debemos referirnos al perfil científico y labor investigadora de Fernando Gómez Manzaneque. Sus primeros trabajos fueron de carácter florístico, aportando valiosas novedades corológicas a la Flora de la provincia de Madrid. Elaboró catálogos de flora en lugares de especial interés desde el punto de vista de la conservación del patrimonio natural, como las áreas protegidas de "Lugar Nuevo" y "Selladores-Contadero" en la provincia de Jaén o en el Parque Nacional de Cabañeros. Fue el autor de la primera síntesis geobotánica de los sabinares ibéricos de *Juniperus thurifera* (objeto de su tesis doctoral), así como otros de encuadre geográfico de carácter regional (Cazorla, Sierra Morena...).



Fernando impartiendo una clase en el aula de la naturaleza (sabinares de Velilla de Río Carrión, Palencia)



Fue pionero en España de los estudios sobre macrorestos fósiles en el área de la Paleobotánica. Sus trabajos abarcan desde el Mesozoico hasta el Cuaternario, destacando los dedicados al Holoceno. Publicó numerosos artículos científicos en revistas especializadas nacionales e internacionales; mención especial requieren los dedicados a lugares de la geografía ibérica (cordillera Central, cordillera Cantábrica, costa Portuguesa, costa Cantábrica, etc.), que han permitido desentrañar problemas tradicionales en el debate geobotánico, como por ejemplo, la demostración de la naturalidad de los pinares en muchos territorios donde su carácter espontáneo había sido discutido.

Otro de los campos en los que Fernando destacó fue el de la divulgación científica. Entre sus actividades (cursos, conferencias, debates, publicaciones...) hay que resaltar su participación como editor y coautor del libro "Los Bosques de Gredos a través del tiempo" (2008), así como la de coordinador general y coautor de la obra "Los Bosques Ibéricos, una interpretación geobotánica" (1998).

Sirva este pequeño resumen de la actividad de nuestro querido compañero Fernando Gómez Manzaneque como pequeñísima muestra de su magnífica labor y de su inolvidable presencia entre nosotros como profesional y como persona. 🌱

Carlos Morla Juaristi

## Paz Arraiza

Nuestra compañera Paz Arraiza se nos fue el pasado 28 de diciembre dejando una profunda huella de dolor en la Escuela de Ingeniería de Montes, Forestal y del Medio Natural de Madrid y en todos aquellos amigos que la conocimos de cerca.

Desde el primer día se notaba que era una persona diferente, una persona cercana, vital, con un gran interés por la Escuela y por aportar su granito de arena tanto como profesora como en el ámbito de la gestión. Desde la Subdirección de Relaciones Externas durante tres mandatos consecutivos, con dos direcciones distintas, desarrolló un brillante trabajo potenciando las relaciones exteriores, firmando convenios y liderando proyectos de las convocatorias europeas de la Comisión Educativa. Fruto de ello hay que mencionar la puesta en marcha de dos Masters oficiales, destacando su implicación continuada en el Máster en Turismo Sostenible, por el que apostó desde su origen con el proyecto europeo MEST. Este, como otros proyectos, implica un trabajo conjunto con otras universidades europeas que igualmente se han visto privadas de su amistad y de su gran poder de convocatoria. Uno de sus últimos legados es el proyecto europeo EOHUB, sobre aceites esenciales derivados de plantas aromáticas, que ella iba a liderar como gran experta internacional en el tema, y que ahora desarrollamos en su honor, esperando estar a su altura.

Si preguntabas a Paz, ella hablaba de sus pasiones sonriendo, con ese brillo en los ojos que la distinguía, y lo tenía muy claro: "*mi docencia, mi*



*investigación, mi bicicleta*". Paz se implicaba en todo intensamente, sin medias tintas, organizando, movilizándolo, compartiendo, superando adversidades... En su vida hubo momentos muy duros, ya a sus 25 años se enfrentó a la enfermedad, superándola; enfermedad que volvió a visitarla hace cuatro años y después, el verano pasado, con tal dureza que no le dio ninguna opción, porque si la hubiese habido, Paz la habría aprovechado.

Paz contagiaba su amor a la vida, su amor por la naturaleza, los animales (sus queridos perros), las flores (¡ay! esas lavandas, ese *Ginkgo biloba*), la montaña, la música, la belleza en todas sus manifestaciones... Y era generosa, mucho. Paz era un nodo de conexión, un punto de contacto. Le encantaba unir personas, mover conciencias, provocar encuentros. Facilitaba la relación entre alumnos y empresas, utilizaba las ondas de radio o televisión para compartir sus conocimientos, impulsaba actividades como presidenta de su club de ciclismo, colaboraba con distintas ONG... Ella no dejó que la vida la viviera, ella vivió la vida rabiosamente, mirándola cara a cara, con descaro, con sabiduría, con respeto, con valentía.

Se nos fue una amiga y compañera, con una empatía inusual, que vivió dentro y fuera de las fronteras de la UPM, dejando huella. Desde este espacio queremos dedicarle este humilde homenaje con la intención de que, gracias al *poder de lo pequeño*, sirva para recordar a alguien inolvidable. 🌱

José Luis García Rodríguez  
Rosa Planellas



# Horario biblioteca mes de agosto

## MONTES

		JUEVES 1	VIERNES 2	5 al 16	19 al 30
MONTES	MAÑANA 8:30-14:30	ABIERTO	ABIERTO	CERRADO	ABIERTO
	TARDE 14:30-20:30	CERRADO	CERRADO	CERRADO	CERRADO

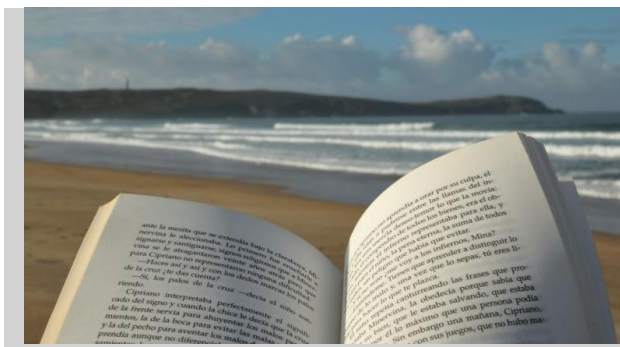
## FORESTALES

		JUEVES 1	VIERNES 2	5 al 16	19 al 30
FORESTALES	MAÑANA 8:30-14:30	CERRADO	CERRADO	CERRADO	CERRADO
	TARDE 14:30-20:30	CERRADO	CERRADO	CERRADO	CERRADO



# Donaciones

D. Antonio Prieto y D<sup>a</sup> María Dopazo han donado varios libros a la Biblioteca, muchas gracias a los dos.



# ¡FELICES VACACIONES!

Todo el personal de la Biblioteca, os deseamos un verano intenso, lleno de espacios para disfrutar la vida, nos vemos de nuevo en septiembre para seguir informando sobre la Biblioteca y las actividades que puedan ser de vuestro interés. ¡FELICES VACACIONES!

